



## **Achtergronden bij de SKT-visie op de toekomst van Texel**

### **Samenvatting**

Texelaars zijn trots op hun eiland en hun identiteit. Deze Texelse identiteit wordt in belangrijke mate bepaald door de eilandpositie (isolement, eigenheid, gelijkheid). Vanuit die positie is er bij de Texelaars altijd grote behoefte geweest aan zelfsturing en autonomie. Maar ook is er een speciaal gevoel gegroeid van verbondenheid met het eiland en met elkaar. Dat uit zich in woord en gedrag, maar ook in daden die passen bij Texel en de Texelaars.

Texel is een eiland van naam en faam. Je vindt er nog kwaliteiten in overvloed die elders schaars zijn geworden. Met name geldt dit voor de ruimtelijke kernwaarden (hierna kernwaarden): rust, ruimte, open landschap, natuur, cultuurhistorie en nachtelijke duisternis. Deze maken Texel aantrekkelijk en geliefd bij zowel Texelaars als bezoekers. De kernwaarden zijn daarom het natuurlijke én economische kapitaal van Texel. Daarop moeten we zuinig zijn.

Ook bepalen de kernwaarden mede de identiteit van Texel en maken het eiland wat het (nog steeds) is: "aars" en uniek. De kernwaarden zijn daarom geen doodlopende sporen uit het verleden, maar richtingwijzers voor de toekomst.

In de visie van SKT over de toekomst van Texel staan de kernwaarden bij elke Texelaar, beleidmaker en gemeentebestuurder hoog in het vaandel. Texel kan daarmee het eiland blijven waar rust en ruimte zijn gewaarborgd, het open landschap blijft bestaan, waar de natuur tot volle wasdom komt, waar de cultuurhistorie in het landschap is te lezen en waar de nachten nog donker mogen zijn. En dat alles in harmonie en balans met economische activiteiten die van Texel een welvarend eiland maken, waar het goed toeven is.

De laatste jaren is er bij velen bezorgdheid ontstaan over ontwikkelingen op het eiland (drukker, voller, onrustiger) die sluipenderwijs afbreuk doen aan de kernwaarden. SKT maakt zich sterk voor behoud en herstel van de kernwaarden door goed te kijken welke gevolgen (ruimtelijke) ontwikkelingen daarop hebben.

Daarom is de doelstelling in de Statuten van SKT de instandhouding, het herstel en de promotie van de kernwaarden van Texel. In het belang van de schoonheid, de eigenheid en de aantrekkelijkheid van het eiland om er te wonen, te werken en te verblijven.

Ontwikkelingen op Texel worden door de gemeente getoetst op het behoud van de kernwaarden. Dit heeft handen en voeten gekregen in het Beeldkwaliteitsplan Buitengebied. Texel, hierna BKP. Dit BKP hoort bij het bestemmingsplan Buitengebied.

Voor deze toetsing is het eiland opgedeeld in 7 landschappen met ieder een eigen identiteit. Elk landschapstype heeft in het BKP een eigen beschrijving en een aantal criteria en aanbevelingen. Plannen worden hieraan getoetst.

SKT volgt de ontwikkelingen nauwgezet en kijkt kritisch naar de resultaten van deze toetsing. Daarbij hanteert SKT het BKP als leidraad en toetsingskader.

SKT komt in actie wanneer er naar haar mening onvoldoende rekening met de kernwaarden wordt gehouden. Ook wenden wij onze invloed aan om de kernwaarden een centrale plaats te laten innemen in toekomstig beleid en grote plannen

## 1. Inleiding

Texel is een eiland van naam en faam. Je vindt er nog kwaliteiten in overvloed die elders een schaars goed zijn geworden. Met name geldt dit voor een aantal landschappelijke kwaliteiten van het eiland. Als Waddeneiland is Texel uniek: het is het enige Waddeneiland met zowel een brede duinenrij langs de (west-)kust, een kweldergebied aan de Noordzeekust (de Slufter) als een maar liefst 150,000 jaar oude keileem kern, gevormd door de gletsjers in de voorlaatste ijstijd. Deze variatie aan karakteristieken maakt Texel aantrekkelijk en geliefd bij zowel bewoners als bezoekers. Zonder de andere sectoren te kort te doen, is de toeristische sector dan ook de kurk waar de Texelse economie op drijft.

De gemeente Texel heeft in de periode 2007 – 2013 voor zijn toekomstvisie het project “Ruimte voor Ontwikkeling, samen zorgen voor de toekomst” uitgevoerd. Dit project heeft tot doel voor de dorpen en het buitengebied nieuwe bestemmingsplannen te realiseren die ruimte geven voor ontwikkeling en tegelijk de kernwaarden van het eiland te behouden en te versterken. In het kader van dit project zijn tussen 2007 en 2013 een drietal boeken verschenen. In “**Beeld van Texel**” (2007) worden de kernwaarden van het landschap en de dorpen van het eiland beschreven. In “**Texel op Koers**” (2010) worden deze kernkwaliteiten vertaald in een structuurvisie. Hierin heeft de gemeente samen met bewoners de lijnen voor de gewenste ontwikkeling uitgezet.

In het derde boek in de serie “**Texel in Ontwikkeling. Beeldkwaliteitsplan Buitengebied. Kader voor toetsing op Kernwaarden**” (2013) worden de gewenste ontwikkelingslijnen voor het buitengebied concreet gemaakt in een beeldkwaliteitsplan (verder: BKP). Dit BKP vormt een onderdeel van het bestemmingsplan buitengebied (verder: BBG). *Cit.: Het BKP is als inspiratiebron en concreet toetsingskader hét inhoudelijk instrument voor concrete sturing op ruimtelijke kwaliteit bij ontwikkeling.* Daarom is dit BKP voor SKT hét centrale document als kader voor toetsing van nieuwe plannen en projecten aan de zes door de Gemeenteraad op 12 juni 2013 geaccepteerde ruimtelijke kernwaarden voor het eiland.

## 2. De Kernwaarden

Als inleiding op de beschrijving van de door SKT omarmde **ruimtelijke kernwaarden** eerst onze visie over de **Texelse identiteit**.

Texelaars zijn trots op hun eiland en hun identiteit. Identiteit wordt in belangrijke mate bepaald door de eilandpositie (isolement, eigenheid, gelijkheid). Vanuit die positie is er bij de Texelaars altijd grote behoefte geweest aan zelfsturing en autonomie.

Ook het landschap met bijbehorende gebruiksvormen draagt bij aan identiteit. Het BKP is opgebouwd vanuit 7 landschapstypes met ieder een eigen identiteit (Oude Land, Zeepolders, Binnenduinrand etc.).

Dan is er nog een identiteit van meer immateriële aard. (verbondenheid met het eiland en elkaar, dialect, trots etc.).

Er zijn dus meerdere vormen van identiteit: de eilandpositie, het landschapstype en die van immateriële aard. Daarmee is identiteit een containerbegrip waarin bijvoorbeeld de specifieke eilandpositie ook kan worden ondergebracht.

Het één beïnvloedt vaak ook het ander en resulteert tenslotte in een evenwicht dat past bij een gebied en haar bewoners.

Een voorbeeld van zo'n proces van wederzijdse beïnvloeding is TESO. Geboren vanuit de eilandpositie, door zelfsturing een bootverbinding tot stand brengen, daarmee bijgedragen aan groeiend toerisme en welvaart. TESO is het icoon van een eendrachtige Texelse samenleving geworden. Van, voor en door de Texelaars. Een voorbeeld van wat identiteit aan krachten kan losmaken. TESO heeft ook een functie van meer emotionele aard. Dat betreft het gevoel van tuuskomme. Dat begint al op de boot en groeit naarmate het Gouden Boltje dichterbij komt. De identiteit is een sterke bindende factor in de Texelse samenleving en niet minder bij oud-Texelaars waar ook ter wereld. Voor eens en voor altijd. Dat is een rijk bezit en daarmee is identiteit misschien wel de belangrijkste(kern)waarde voor Texel. Een groot goed en waard om te koesteren en te behouden. Het lijkt de moeite waard om te onderzoeken of er bedrijven, organisaties of personen zijn die hun bedrijfsvoering, activiteiten of handelwijze richten op de instandhouding en/of verdieping van de Texelse identiteit en daaraan een substantiële bijdrage leveren.

### **De Kernwaarden:**

De kwaliteiten van het open gebied kunnen worden uitgedrukt in zes ruimtelijke kernwaarden. Deze vormen samen ons natuurlijk en economisch kapitaal, waarop we zeer zuinig moeten zijn:

- **Rust.**  
Weg uit de drukte, even de rust opzoeken, echte stilte en niets aan het hoofd. Na een periode van inspanning wil je een moment van ontspanning. Op Texel is de rust nog te vinden. Maar het staat onder druk. Geluidshinder is er van het toegenomen autoverkeer en door het grote aantal evenementen is er nooit meer niks te doen. Om rust te kunnen blijven bieden hoeven we niet veel te doen, eerder dingen te laten.
- **Ruimte.**  
Texel is slechts een minustipje op de wereldbol. Klein van stuk. En toch is er op dat stipje ruimte voor 14000 bewoners en de jaarlijks honderdduizenden bezoekers. Hoe

dat kan? Omdat Texelaars gekozen hebben om de verblijfsrecreatie te concentreren rond de dorpen De Koog en De Cocksdorp en de rest van Texel zoveel mogelijk vrij te houden. Hierdoor ben je ook als je in De Koog bent met een paar stappen nog op plekken waar je nog ruimte kunt ervaren als alleen voor jou.

- **Natuur.**

De variatie aan landschapstypen en de daarmee nauw samenhangende flora en fauna op Texel is in alle jaargetijden ongekend groot. Deze variëteit aan natuurtypen koesteren we. De Noordzee, het strand, de duinen, het bos, de zoete natuurgebieden in het 'binnenland' zoals de polder Waalenburg, de zoute kwelders zoals de Slufter en de Mokbaai en het UNESCO werelderfgoed de Waddenzee zijn voor planten en dieren van onschatbare waarde). Ook voor bezoekers van Texel is deze grote variatie aan natuur dé reden het eiland te bezoeken. Het is de toeristische trekpleister van Texel. Wie wil dat nu prijsgeven?

- **Open landschap.**

Een open landschap waar het zicht tot verten reikt maakt Texel niet uniek. Wel dat het vergezichten zijn over meerdere landschapstypen tegelijk. Dat komt nergens anders voor. Het evenwicht van verschillende landschappen op Texel houden we graag zoals het is: herkenbaar in hun vorm, gebruik en sfeer met bebouwing en landgebruik dat past bij het desbetreffende landschap en de geschiedenis daarvan.

- **Cultuurhistorie.**

In het Texelse landschap en in de Waddenzee liggen de sporen van het verleden. Tuinwallen, schapenboeten en drinkkolken zijn de parels in het Texelse boerenlandschap. Geboren uit schaarste en nu van ongekende schoonheid. Behoud en vooral beheer van dit en al het andere erfgoed verdienen hoge prioriteit. We zien daarom liever geen tuinwallen verdwijnen, boeten instorten en kolken die worden gedempt. Het zijn ingrepen in een eeuwenoud landschap die niet terug te draaien zijn. Vermeldenswaard en van cultuurhistorische waarde zijn de maritieme monumenten in het werelderfgoed de Waddenzee.

- **Nachtelijke duisternis.**

Op Texel kan het 's nachts nog echt donker zijn. Door het ontbreken van kunstlicht is er in het buitengebied nog vrij zicht op sterren en planeten; bij helder weer en nieuwe maan inclusief de Melkweg. De nachtelijke duisternis laat je ervaren hoe onmetelijk groot en vooral hoe mooi het heelal is. Deze ervaring willen we graag delen met de vele bezoekers van ons eiland. We zijn voor het terugdringen van "lichtvervuiling" door openbare en andere verlichting alleen zorgvuldig in te zetten op plekken waar het voor onze veiligheid echt nodig is.

In de visie van SKT is het deze set van ruimtelijke kernwaarden die in belangrijke mate de identiteit van het buitengebied van Texel bepaalt en het eiland maakt tot wat het (nog steeds) is: herkenbaar, anders (" op sien Tessels: aars") en uniek. De kernwaarden zijn daarom geen doodlopende sporen uit het verleden, maar dienen als kader en toetsstenen

voor toekomstig beleid en ontwikkelingen in het buitengebied van ons eiland. Ze verbinden verleden, heden en toekomst.

De laatste jaren is er bij velen bezorgdheid ontstaan over ontwikkelingen (o.a. toename van het toerisme) op het eiland die sluipenderwijs afbreuk doen aan de ruimtelijke kernwaarden. De ervaring bij veel Texelaars (en ook bij onze toeristen) is dat het drukker, voller en onrustiger wordt. SKT maakt zich sterk voor behoud en herstel van de ruimtelijke kernwaarden door goed te kijken welke gevolgen (ruimtelijke) ontwikkelingen hebben voor de kernwaarden. Onze bevindingen leggen we voor aan burger en politiek.

### **3. Geschiedenis, Doelstelling & Organisatie SKT**

#### **Geschiedenis:**

De werkgroep Kernwaarden Texel werd op initiatief van Dick Drijver opgericht in juni 2011. Dick heeft als voorzitter gefungeerd tot de oprichting van de Stichting Kernwaarden Texel in september 2014. Harry de Graaf was ook lid van de werkgroep. Jan Duin werd adviseur van de werkgroep. Dick, Harry en Jan hebben de Stichting Kernwaarden Texel opgericht. Het eerste bestuur van de stichting bestond uit Joop Groeskamp (voorzitter), Harry de Graaf (secretaris), Jan Duin (penningmeester) en de leden Maarten Roeper en Ina Boon. Dick werd adviseur van de stichting.

#### **Doelstelling:**

De statutaire doelstelling van SKT is de instandhouding, het herstel en de promotie van de zes ruimtelijke kernwaarden [in het buitengebied] van Texel. Dit in het belang van het behoud van de schoonheid, eigenheid en aantrekkelijkheid van het eiland om er te wonen, te werken en als gast te verblijven. SKT streeft daarbij naar een goede balans tussen de kwaliteit van deze ruimtelijke kernwaarden en de economische activiteiten. Zie ook punt 7.

#### **Organisatie:**

Het bestuur van SKT bestaat uit maximaal 7 personen. Het bestuur kiest een voorzitter, een penningmeester en een secretaris. Daarnaast heeft SKT een Raad van advies. De adviseurs kunnen het bestuur gevraagd en ongevraagd advies geven over bestaande en nieuwe onderwerpen. Ook kan het bestuur de adviseurs vragen om aan bepaalde onderwerpen een inhoudelijke bijdrage te leveren. De leden van de Raad van Advies (oud bestuursleden en personen die belangstelling hebben voor het werk van SKT) worden benoemd door het bestuur.

In april en november brengt SKT een digitale nieuwsbrief uit. Belangstellenden kunnen zich aanmelden voor de SKT nieuwsbrief via [info@stichtingkernwaarden.nl](mailto:info@stichtingkernwaarden.nl)

SKT is een non-profit organisatie. De bestuurders ontvangen geen vergoeding voor hun werkzaamheden. De kosten van de organisatie worden uit donaties gedekt.

#### 4. De landschapstypen in het Beeldkwaliteitsplan

In het BKP is het buitengebied van het eiland opgedeeld in **7 landschapstypen**; ieder met een eigen identiteit (Fig. 1)

**Oude Land** (Hoge Berg en het land tussen het Klif bij Den Hoorn via De Westen, De Hemmer richting Den Burg, De Waal en Oudeschild tot aan Oosterend en Oost.

**Strandpolders** (o.a. de polders Eierland, De Eendracht, Wassenaar)

**Zeepolders** (delen van Texel die ooit deel uitmaakten van de Waddenzee. o.a. Het Noorden, Waalenburg, Prins-Hendrik Polder, De Kuil, Hoorder Nieuwland, Buutediek, De Grie)

**Binnenduinrand** (o.a. De Naal, Zouteland, gebied tussen Rozendijk en het begin van de Zanddijk tussen de oude eilanden Texel en Eierland, zanddijk. Beval ook grootste deel van De Dennen)



Fig. 1: De zeven verschillende landschapstypen uit het gemeentelijke Beeldkwaliteitsplan buitengebied. Kaart overgenomen uit "Texel in Beeld" (2007, pag. 30).

**Buitendijks land** (Mokbaai, Zandkes, De Schorren met een deel van de Vlakte van Kerken, De Slufter)

**Zeereep** (Noordzeestrand en De Hors)

**Duinen** (westkust; dit gebied vormt de ruggengraat van het Nationaal Park Duinen van Texel)

Ieder landschapstype heeft in het BKP een eigen beschrijving en een aantal criteria en aanbevelingen. Vaak worden individuele gebieden binnen een landschapstype hierin ook nog apart behandeld wanneer het gebruik er duidelijk anders is, bijvoorbeeld binnen “Zeepolders” de polders Waalenburg (natuur primair) en Het Noorden (landbouw primair) en bij het “Oude land” de Hoge Berg. Plannen voor het buitengebied worden (helaas alleen nog maar bij afwijking van het bestemmingsplan en bij een uitgebreide procedure) hieraan getoetst. Deze beeldkwaliteitssturing beoordeelt plannen niet op mooi of lelijk, dat is immers subjectief en wordt door iedereen anders ervaren. Het gaat erom of het gewenste plan past in de omgeving en bijdraagt aan de eigen identiteit daarvan. Er blijft ruimte om samen (gemeente/aanvrager) te zoeken naar de meest passende oplossing.

## **5 Zeer beperkte reikwijdte bestaande regelgeving.**

Het BKP heeft helaas maar beperkte reikwijdte en komt alleen in werking bij wijzigingen en afwijkingen van het BKG en bij uitgebreide procedures (procedures waarbij met een omgevingsvergunning wordt afgeweken van het bestemmingsplan). Daarmee heeft de gemeenteraad twee instrumenten met slechts heel beperkte reikwijdtes in handen. De toetsing betreft zaken van het open landschap, de landschapsstructuur en de cultuurhistorische landschapselementen. Het onderdeel “gebouwd” valt onder de Welstandsnota Texel 2008. Het daaronder vallende gebied beslaat echter maar 5% van het oppervlak van Texel; de overige 95% is nu welstandsvrij (fig.2)!

Voor een gemeente die trots is op haar ruimtelijke kwaliteiten is dat in de ogen van SKT ver beneden de maat. Er is in april 2019 al een poging gedaan het welstandsgebied sterk te vergroten nadat op 19 december 2018 een motie door de gemeenteraad unaniem(!) was aangenomen om meer sturing op beeldkwaliteit te verkrijgen (fig.3)

Als vervolg op deze motie stelde de raadscommissie in haar vergadering op 2 april 2019 daarom voor om het oppervlak van de (buiten-)gebieden die onder het welstandgebied vallen, sterk te verruimen; van de huidige 5% naar 50 tot 100%. Hierbij zou het BKP als welstandskader gaan gelden (fig. 4).

Dit voorstel werd ook overgenomen door het College van B&W maar het kreeg geheel onverwachts in de gemeenteraadsvergadering op 17 april 2019 geen meerderheid. Om de ontwikkelingen in het buitengebied veel beter in lijn te brengen met de intenties neergelegd in het BKP, is SKT er sterk voor om deze verruiming alsnog te realiseren.

## **6 Overige wet- en regelgeving**

Voor natuurgebieden zijn er per gebied beheersplannen die onder meer zaken regelen voor activiteiten, evenementen en gedrag. Zaken betreffende het milieu (geluid, geur etc.) worden getoetst aan andere wet- en regelgeving.

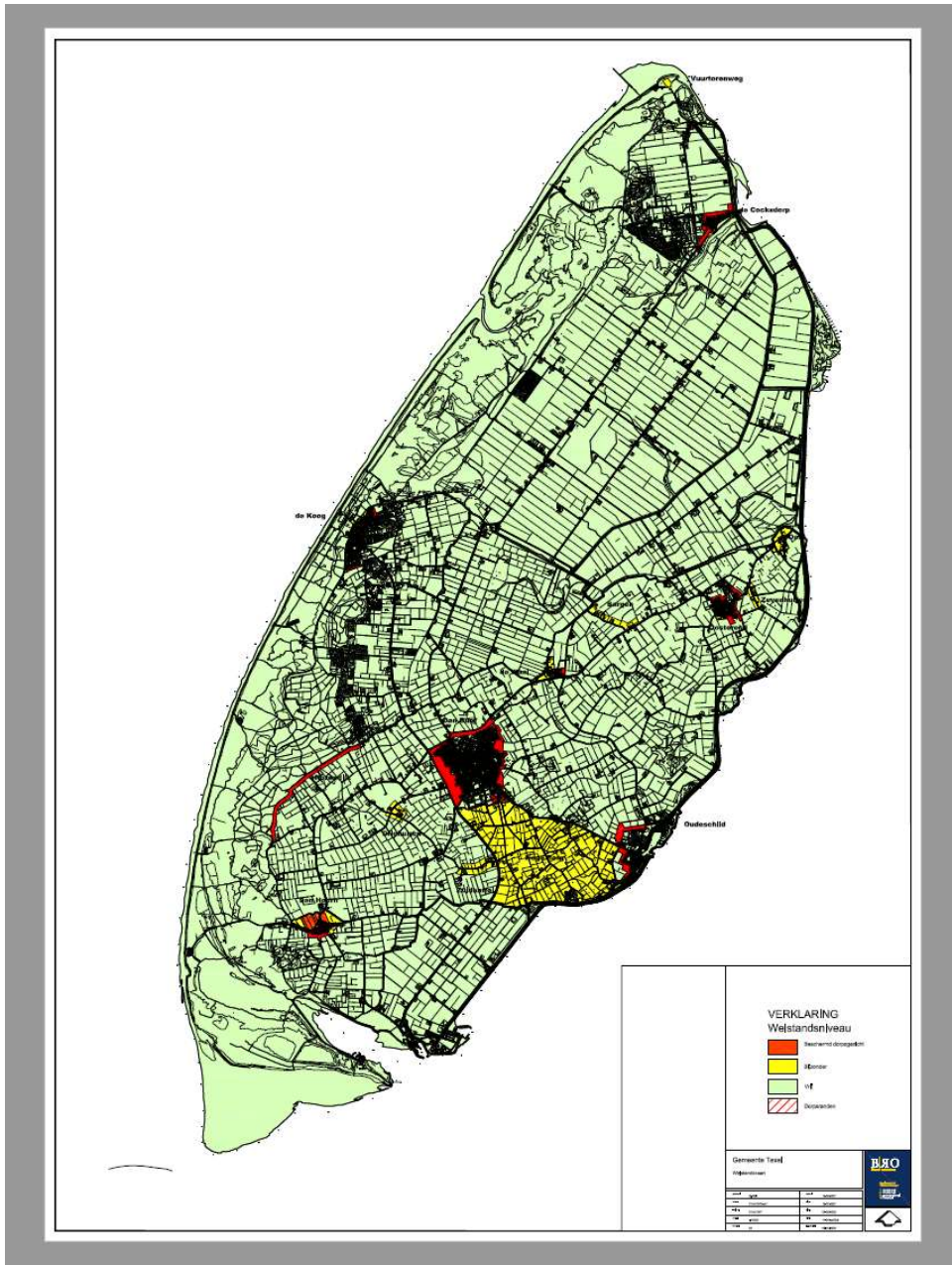


Fig. 2: Kaart uit de gemeentelijke Welstandsnota 2008. Alleen de Hoge Berg en enkele dorpsranden vallen onder het welstandsgebied; 95% van het buitengebied is echter (vogel-)vrij.



## 6 Bijlage Motie 'Meer sturing op Beeldkwaliteit'

Gemeente Texel

.txl

Motie

PvdA PRO Texel

D66

Sterk Texel

Raad	19-12-2018
3 Mooi en gastvrij Texel	
Portefeuillehouder	E. Hercules

### Meer sturing op beeldkwaliteit

#### Een voorschot op de Welstandsnota

De gemeenteraad heeft € 20.000 uitgetrokken voor het evalueren en actualiseren van de Welstandsnota in 2018. En dat is belangrijk: er kon de afgelopen jaren te veel gebouwd zonder rekening te hoeven houden met het landschap. Het al in 2013 vastgesteld Beeldkwaliteitsplan moet veel meer leidend worden.

#### Toelichting

In 2013 heeft de raad het nieuwe Bestemmingsplan Buitengebied vastgesteld en het prachtige Beeldkwaliteitsplan, als leidraad van hoe wij willen dat Texel zich ruimtelijk ontwikkelt. Het geeft antwoorden op de vraag die bij elke ontwikkeling gesteld moet worden: past het gewenste plan in de omgeving, levert het een bijdrage aan de identiteit en hoe kan dat eventueel beter?

De toepassing van dit Beeldkwaliteitsplan blijkt echter zeer beperkt: verreweg de meeste nieuwe bouwplannen en ruimtelijke ontwikkelingen hoeven zich er niets van aan te trekken. Een gemiste kans, vinden wij.

De voornaamste reden: Op 28 oktober 2008 heeft de raad, op voorstel van het toenmalige college, een geactualiseerde Welstandsnota vastgesteld. Daarmee zijn grote en belangrijke delen van Texel *welstandsvrij* geworden, zoals het buitengebied (met uitzondering van de Hoge Berg, stolpen, monumenten, beschermde dorpsgezichten, schapenboeten, buurtschappen en dorps- en bosranden). En de niet altijd fraaie gevolgen daarvan zijn zichtbaar in ons landschap.

En dat is vreemd. Want samen met het inspirerende *Beeld van Texel* en de structuurvisie *Texel op Koers* is het beeldkwaliteitsplan *Texel in ontwikkeling* de vastgestelde basis voor ruimtelijke ontwikkelingen. *Wie de ruimte krijgt om te bouwen moet ook bouwen aan zijn 'groene voet' en een bijdrage leveren aan het landschap*, staat terecht in het Beeldkwaliteitsplan.

Het Beeldkwaliteitsplan kan verankerd worden in een bestemmingsplan (als *nadere eis* in de regels), maar dat is vrij beperkt. Je kunt dan nog niet sturen op de vraag of het gewenste plan in de omgeving past. En daar willen wij meer mogelijkheden voor. Een oplossing kan zijn: het verruimen van de gebieden die vallen onder de vlag van de Welstandsnota, waarbij het Beeldkwaliteitsplan als welstandskader zal gelden.

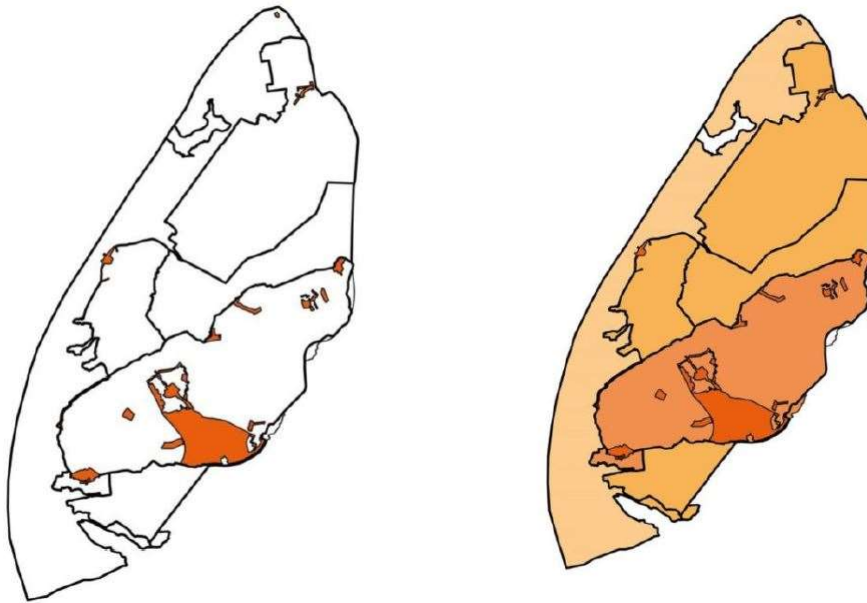
Dat is het kader dat wij alvast mee willen geven aan het college bij de evaluatie en actualisatie van de Welstandsnota. Daarnaast willen wij borgen dat de gemeenteraad actief bij de evaluatie betrokken wordt en vroegtijdig in staat zal worden gesteld verdere richtinggevende uitspraken te doen t.a.v. de actualisatie van de Welstandsnota 2018.

#### Roept het college op

1. De gemeenteraad binnen 3 maanden te informeren over de mogelijkheden die er zijn om het beeldkwaliteitsplan meer zeggingskracht te geven bij ruimtelijke ontwikkelingen.
2. De gemeenteraad in het kader van de **evaluatie** van de Welstandsnota 2008 vroegtijdig te betrekken en ruimte geven tot het stellen van kaders t.a.v. de actualisatie van de Welstandsnota.

21/21

Fig.3: De op 19 december 2018 unaniem aangenomen motie 'Meer sturing op beeldkwaliteit'. Bron: Kadernotitie Van Welstandsnota naar 'Nota Ruimtelijke Kwaliteit' (2019).



*Fig. 4: Huidig welstandsgebied (gekleurde delen in de linker kaart) en voorgestelde uitbreiding in de kadernotitie 'Van Welstandsnota naar 'Nota Ruimtelijke Kwaliteit (2019). De omliggende gebieden geven de grenzen van de 7 verschillende landschapstypen van het Gemeentelijke Beeldkwaliteitsplan (2013) aan.*

## **7. Toetsingskader**

Ontwikkelingen op Texel worden getoetst op het behoud van de ruimtelijke kernwaarden. Dit heeft handen en voeten gekregen in het BKP (2013). Dit BKP hoort bij het BBG. Het is de resultante van drie gemeentelijke beleidsdocumenten (Beeld van Texel, Texel op Koers, Texel in Ontwikkeling).

Voor deze toetsing is het eiland dus opgedeeld in 7 landschappen met ieder een eigen identiteit: Oude Land, Zeepolders, Strandpolders, Binnenduinrand, Duinen, Zeereep en Buitendijks Land. Ieder landschapstype heeft in het BKP een eigen beschrijving met een aantal criteria en aanbevelingen. Plannen worden hieraan getoetst. Deze beeldkwaliteitssturing beoordeelt plannen niet op mooi of lelijk. Immers, dat is subjectief en wordt door iedereen anders ervaren. Het gaat erom of het gewenste plan past in de omgeving en bijdraagt aan de identiteit ervan. Er is ruimte voor aanvrager en toetsers om samen te zoeken naar de meest passende oplossing.

SKT volgt de ontwikkelingen nauwgezet en kijkt kritisch naar de resultaten van deze toetsing. Daarbij hanteert SKT het BKP als leidraad en toetsingskader van hoe wij willen dat Texel zich ruimtelijk ontwikkelt. SKT komt in het geweer wanneer er naar haar mening onvoldoende rekening met de ruimtelijke kernwaarden wordt gehouden. Ook wendden wij onze invloed aan om de ruimtelijke kernwaarden een centrale plaats te laten innemen in het beleid en

grote plannen (zoals momenteel het Toeristisch Toekomstplan Texel en de Omgevingsvisie Texel).

In dit kader is het goed ook de Texel Principes te noemen die bij het project Planet Texel zijn geïntroduceerd. De Texel Principes en de Texelse Kernwaarden worden nog wel eens door elkaar gehaald. Wat tot verwarring leidt. Het is goed te weten dat de gemeenteraad in haar vergadering van 17 december 2014 beide begrippen heeft afgebakend. Daarbij is besloten dat de Texelse Kernwaarden het toetsingskader zijn en de Texel Principes inspiratiebron (en dus geen toetsingskader).

## 8. Hoe gaan we te werk?

Als SKT kiezen we ervoor om zoveel mogelijk proactief onze mening te geven over plannen voor de toekomst van het buitengebied van Texel die nog in de ontwerpfase verkeren. Pas als dit niet of onvoldoende lukt reageren we op (bijna) vastgestelde zaken. Hierbij is het BKP 'Texel in Ontwikkeling' voor SKT een belangrijk document om ontwikkelingen te toetsen aan de ruimtelijke kernwaarden. Een groot obstakel is hierbij dat momenteel slechts 5% van het gebouwde oppervlak van het Texelse buitengebied welstand-plichtig is. Om de kans op 'wildgroei' in het buitengebied te verkleinen is het essentieel dat dit oppervlak sterk wordt uitgebreid. Nogmaals: Bij toetsing gaat het er hierbij NIET om of iets 'mooi' of 'lelijk' is, want dat is subjectief, maar om de kernvraag "Past een voorziene ontwikkeling bij de beschreven samenhang van kenmerken van een gebied?" Een goede en logische samenhang binnen een gebied bepaalt namelijk uiteindelijk de identiteit en de uitstraling. Zie ook de tekst op blz.8 van het BKP "Texel in ontwikkeling" (2013). De nieuw te ontwikkelen 'Omgevingsvisie Texel' biedt een goede kans om uitbreiding van het welstand plichtige oppervlak van het buitengebied te vergroten.

Daarnaast is het goed om het bestaande BBG kritisch/zorgvuldig te onderzoeken op zaken die we als SKT willen schrappen of veranderen. Ook dat is belangrijk voor onze input in het momenteel op de **ambtelijke tekentafel staande 'Toeristisch Toekomstplan Texel' en de nieuwe 'Omgevingsvisie Texel'**.

Daar waar deze proactieve strategie op hoofdlijnen niet of onvoldoende werkt, zal SKT ook middelen zoals bezwaar- en beroepsprocedures aanwenden tegen concrete en met de kernwaarden in strijd zijnde ruimtelijke ontwikkelingen

## 9. Referenties:

- Beeld van Texel. Deel 1 Ruimtelijke analyse in het project "Ruimte voor ontwikkeling, samen zorgen voor de toekomst". Gemeente Texel, 2007: 332 pp.
- Texel op Koers. Deel 2 in het project "Ruimte voor ontwikkeling, samen zorgen voor de toekomst". Gemeente Texel, 2009: 171 pp.
- Texel in ontwikkeling. Beeldkwaliteitsplan Buitengebied. Kader voor toetsing op Kernwaarden. Deel 3 in het project "Ruimte voor ontwikkeling, samen zorgen voor de toekomst". Gemeente Texel, 2013: 482 pp.

- Kadernotitie Van Welstandsnota naar 'Nota Ruimtelijke Kwaliteit', Team Beleid gemeente Texel, 5 maart 2019, zaaknummer 1686641: 21 pp.
- Welstandsnota gemeente Texel, 2008: 110 pp.
- Gemeentelijke Nota Erfgoed 2017.